



PIANO DELLE ATTIVITA' ANNO 2014

La compagine sociale

Possono aderire in qualità di soci al CSV Bergamo nella persona del loro rappresentante legale o di un suo delegato: le organizzazioni di volontariato iscritte o non iscritte al registro regionale; le associazioni, enti e fondazioni che, operando con finalità analoghe, sviluppano e promuovono attività di volontariato.

Le associazioni che svolgono la loro attività attraverso sezioni e/o gruppi aventi sedi legali o operative sul territorio provinciale, aderiscono tramite l'organizzazione provinciale o regionale di appartenenza.

Almeno i due terzi dei soci devono essere organizzazioni di volontariato. Non è prevista alcuna quota associativa. La domanda deve essere presentata al Comitato Direttivo che la esamina, accettandola o respingendola con motivato rifiuto.

La compagine sociale di CSV Bergamo consta al 30 ottobre 2013 di 108 enti:

1. ACLI Provinciale
2. AGENHA - Associazione Genitori per l'Handicap
3. AGeSC – Associazione Genitori Scuole Cattoliche
4. Aiuto donna uscire dalla violenza
5. Aiuto per l'autonomia
6. Alchemilla
7. ANFFAS - Associazione Famiglie di Disabili Intellettivi e Relazionali
8. ARCI Bergamo
9. ASPOH - Associazione Sostenitrice Portatori di Handicap
10. Associazione di Volontariato Sociale e Protezione Civile
11. Associazione "Fabbrica dei Sogni" Onlus
12. Associazione "Piccoli Passi per..."
13. Associazione Agathà Onlus
14. Associazione Aiutiamo i Fratelli Poveri e Lebbrosi
15. Associazione Aiutiamoli a vivere di Ponteranica
16. Associazione Altrove
17. Associazione Ambiente e Vita
18. Associazione Amici del Trapianto di Fegato Onlus
19. Associazione Amici dell'Oncologia
20. Associazione Amici della Pediatria
21. Associazione Amici della Scuola Apostolica Onlus
22. Associazione Amici di Pusdosso
23. Associazione Amici Traumatizzati Cranici Onlus
24. Associazione Anziani e Pensionati
25. Associazione Anziani e Pensionati Zanica
26. Associazione Auto Mutuo Aiuto Bergamo Onlus
27. Associazione Bergamasca per la Sclerosi Multipla e per la para paresi spastica "Caty Zulian"
28. Associazione Camminiamo Insieme
29. Associazione Centro per la Famiglia
30. Associazione Club Alcologici territoriale (metodo Hudolin)
31. Associazione Comunale Pensionati e Anziani S.Michele e Gruppo Volontari
32. Associazione Cuore Batticuore - Onlus
33. Associazione Cure Palliative
34. Associazione Diabetici Bergamaschi
35. Associazione Donatori Sangue FIDAS Bergamo
36. Associazione Dutur Claun V.I.P. Bergamo Onlus
37. Associazione Educativa per la Prevenzione e il Reinserimento
38. Associazione Famigliaperta
39. Associazione Filo Diretto Onlus
40. Associazione Genitori Provinciale di Bergamo
41. Associazione Gian Bonzi Anca Lombardia
42. Associazione Giuliano N'abana Onlus
43. Associazione IBIS Sclerosi Laterale Amiotrofica e Malattie Rare Onlus
44. Associazione In cordata
45. Associazione Infanzia e Città

46. Associazione Italiana Donatori Organi Provinciale
47. Associazione Italiana Sclerosi Multipla
48. Associazione La Porta
49. Associazione Lotta alle Tossicodipendenze
50. Associazione Nazionale dei Centri Sociali Comitati Anziani e Orti - Coordinamento provinciale di Bergamo
51. Associazione Nazionale Terza Età Attiva per la Solidarietà
52. Associazione Oncologica Bergamasca Onlus
53. Associazione Paolo Belli - Lotta alla Leucemia Onlus
54. Associazione Pensionati di Spirano
55. Associazione Pensionati Petosino Onlus
56. Associazione per il Bambino in ospedale
57. Associazione Primo Ascolto Alzheimer
58. Associazione Pro Senectute Onlus
59. Associazione San Vincenzo De' Paoli - Consiglio Centrale
60. Associazione Solidarietà Cristiana "San Giuseppe" - Terza età e pensionati
61. Associazione Sulla Traccia Onlus
62. Associazione Telefono Amico
63. Associazione Valle del Gru
64. Associazione Volontari della Caritas Bergamasca Onlus
65. Associazione Volontari Ospedalieri
66. Associazione Volontari Sempre Insieme
67. Associazione Volontariato Acli Lombardia
68. AUSER Provinciale
69. AVIS Provinciale
70. AVULSS Ponte San Pietro/Brembate di Sopra/Mozzo
71. Casa Accoglienza Eleonora Onlus
72. Centro Aiuto alla Famiglia
73. Centro Aiuto alla Vita
74. Centro Italiano Femminile Provinciale
75. Club Alpino Italiano sez. Bergamo "Antonio Locatelli"
76. Comunità Immigrati RUAH
77. Coordinamento Bergamasco per l'Integrazione
78. Corpo nazionale giovani esploratori ed esploratrici italiani - Sezione di Bergamo
79. Cuore e Vita - Onlus
80. Cuore Solidale Onlus
81. Emergency
82. FISPS-AKJA Sez. Lombardia - Associazione Volontari Soccorso e Sicurezza Piste Sci
83. Fondazione Aiuti per la Ricerca sulle Malattie Rare ARMR Onlus
84. Fondazione Casa Amica
85. Fondazione Serughetti - La Porta
86. Gruppo ricerca storica Onlus
87. Gruppo Volontari Curno
88. L'Orizzonte
89. La Melarancia Onlus
90. La Rete Solidarietà per Castro
91. Lega Italiana Lotta contro i Tumori sez. Bergamo
92. Legambiente Bergamo
93. Mani Amiche - Volontari per il Sociale e la Terza età
94. Movimento Apostolico Ciechi
95. Mutua Assistenza Sanitaria
96. OIKOS
97. P.A. Croce Bianca Città di Bergamo
98. P.A. Croce Oro Stezzano Onlus
99. PHB Polisportiva Bergamasca Onlus
100. Piccola Comunità Onlus
101. Ruotamica - Associazione di volontariato a favore dei disabili
102. Unione Italiana Lotta alla Distrofia Muscolare
103. UNITALSI
104. Volontari Pensionati Anziani Barianesi

- 105. WWF Sezione di Bergamo
- 106. Associazione Volontari Casirate Soccorso Onlus
- 107. Associazione Volontari del Trasporto Ammalati Onlus
- 108. Associazione Amici delle Biblioteche Bergamasche

Obiettivo di CSV Bergamo è avere una base associativa quanto più possibile rappresentativa della composizione del volontariato bergamasco, secondo il presupposto che solo in tal modo sia possibile progettare e realizzare servizi che possano realmente rispondere alle esigenze di tutto il volontariato: pertanto CSV intende integrare i propri aderenti sia rispetto alla tipologia di area di intervento sia al territorio di provenienza, in modo da avere presenze omogenee e proporzionali. Inoltre CSV Bergamo considera strategico allargare la propria base sociale alle reti associative, territoriali o tematiche, formalmente costituite, che possano pertanto garantire maggiore rappresentatività al Centro.

Come approvato nell'Assemblea degli Aderenti del maggio 2013, CSV Bergamo ha deciso di avviare il percorso per l'ottenimento del riconoscimento della personalità giuridica dell'Associazione Centro Servizi Bottega del Volontariato della provincia di Bergamo, ente gestore di CSV Bergamo: in quest'ottica si impegnerà nel corso del 2014 per reperire il patrimonio minimo necessario, anche attraverso la corresponsabilizzazione dei Soci.

Composizione della compagine sociale e sua ripartizione per:

Tipologia di organizzazione	N° al 31.12.12	N° al 30.10.13
Organizzazioni di volontariato iscritte al registro regionale	75	77
Organizzazioni di vol. non iscritte al registro regionale	9	9
Associazioni di promozione sociale	15	16
Cooperative sociali	-	-
Altro ente non profit	6	6
Ente locale	-	-
Altro	-	-
Totale	105	108

Reti di organizzazioni	N° al 31.12.12	N° al 30.10.13
Reti di livello nazionale	-	-
Reti di livello regionale	-	-
Reti di livello provinciale	9	9
Coordinamenti locali settoriali o territoriali	1	1
Totale	10	10

Settore prevalente di intervento	N°
Cultura	6
Sport	1
Ricreazione	8
Istruzione e ricerca	-
Sanità	17
Assistenza sociale	53
Protezione civile	1
Ambiente	5
Sviluppo economico e coesione sociale	-
Tutela dei diritti	3
Filantropia e promozione del volontariato	7
Cooperazione e solidarietà internazionale	7
Religione	-
Altro	-
Ente pubblico	-
Totale	108

Il governo del CSV

Articolazione e composizione del Consiglio Direttivo

N.	Nome	Ente di appartenenza o di designazione	OdV	Carica	Data di nomina	Data di scadenza	Anni nel Direttivo
1	Giorgio Gotti*	Acli/Aval	Si	Presidente	17/05/12	16/05/15	14
2	Oscar Bianchi*	Avis Provinciale	Si	Vice Presidente	17/05/12	16/05/15	5
3	Giacomo Invernizzi*	San Vincenzo	Si	Amministratore	17/05/12	16/05/15	5
4	Carlo Biava	Anteas	Si	Consigliere	17/05/12	16/05/15	11
5	Brunella Conca	Lilt	Si	Consigliere	17/05/12	16/05/15	5
6	Angelo Locatelli	Auser provinciale	Si	Consigliere	17/05/12	16/05/15	2
7	Marisa Mazzoleni	Volontari Caritas	Si	Consigliere	17/05/12	16/05/15	2
8	Paolo Lorenzo Gamba	Cai	Si	Consigliere	17/05/12	16/05/15	2
9	Ivan Cortinovis	Uildm	Si	Consigliere	17/05/12	16/05/15	2
10	Simona Angioletti	Famigliaperta	Si	Consigliere	17/05/12	16/05/15	1
11	Leonida Pozzi	Co.Ge.	-	Consigliere	17/05/12	16/05/15	14

I nominativi con asterisco fanno parte della Giunta di Presidenza.

Il Consiglio Direttivo si avvale dell'apporto di Commissioni, composte da consiglieri, operatori ed esperti (anche esterni a CSV Bergamo), chiamate ad esprimere un parere consultivo su determinate attività il cui sviluppo rappresenta un investimento strategico per la mission di CSV Bergamo.

Nel corso del 2013 il Consiglio Direttivo, riconoscendo l'efficacia delle Commissioni in termini di allargamento e condivisione della governance del Centro, ha deliberato la costituzione di una Commissione Bilancio Sociale e di una Commissione Giustizia Riparativa.

Funzionamento degli Organi Sociali	2013		
	Convocazioni ¹	% presenze (proprio)	% presenze (delega)
Consiglio Direttivo	9	68,2%	Non ammessa
Assemblea Aderenti	1	42,8%	0,1%

Il Consiglio Direttivo è convocato dal Presidente, che lo presiede, almeno bimestralmente od ogni qualvolta il Presidente o un terzo dei componenti ne facciano richiesta, con almeno otto giorni di preavviso. E' validamente costituito quando è presente almeno la metà più uno dei componenti e delibera a maggioranza assoluta dei presenti con votazione palese. Per le questioni relative alle persone la votazione, su richiesta anche di un solo Consigliere, può essere effettuata per scrutinio segreto.

L'Assemblea è convocata dal Presidente mediante lettera raccomandata o altro mezzo atto a garantire l'avvenuta comunicazione, con preavviso di almeno 15 giorni, almeno una volta all'anno e ogni qualvolta lo ritenga necessario il Consiglio Direttivo. L'Assemblea delibera a maggioranza dei presenti, con voto palese. Per le questioni relative alle persone la votazione può essere effettuata per scrutinio segreto anche su richiesta di un singolo associato. In Assemblea, sia ordinaria che straordinaria, è ammesso il voto per delega ad altro socio: ogni socio può essere latore di una sola delega oltre alla propria. Ogni socio ha diritto di consultare i verbali delle sedute e chiederne una copia.

Sistema di relazioni e collaborazioni del CSV con enti pubblici e privati del territorio

CSV Bergamo è socio di CSVnet e di CSVnet Lombardia, rispettivamente coordinamento nazionale e regionale dei CSV. Partecipa regolarmente alle attività assembleari, di approfondimento e studio per il coordinamento e la crescita dei singoli CSV; inoltre, attraverso specifiche convenzioni, nel corso del biennio ha svolto una azione di accompagnamento e supervisione alla tenuta amministrativa e contabile (CSVnet Lombardia, CSV Lecco, CSV Sondrio) e ha gestito la Commissione Regionale per la Progettazione Sociale. Il Presidente di CSV è, da settembre 2011, anche Presidente di CSVnet Lombardia. CSV Bergamo si impegna a continuare lo sviluppo di un lavoro di rete con i singoli CSV locali che consenta lo scambio di esperienze, confronto, valorizzazione delle buone prassi operative e crescita delle competenze. CSV Bergamo ha in essere una Convenzione Quadro con l'Università degli Studi di Bergamo per l'erogazione di formazione di alta qualità, per la realizzazione di studi e ricerche speciali, per l'avvio di tirocini, per l'utilizzo della Biblioteca del Volontario.

Le scuole, di ogni ordine e grado, sono riconosciuti come soggetti fondamentali per l'azione di promozione del volontariato e della cultura solidale presso la popolazione giovanile. In tale prospettiva, CSV Bergamo è impegnato in intensi rapporti di collaborazione, concretizzatesi in numerosi progetti giovani negli istituti scolastici di ogni ordine e

¹ La seconda Assemblea annuale è convocata in data 20 novembre 2013; inoltre è previsto un Consiglio Direttivo in data 11 dicembre 2013.

grado della provincia di Bergamo. Dal 2005 è attiva una Convenzione con l'Ufficio Scolastico Provinciale e con la Caritas Diocesana Bergamasca per la gestione dello Sportello Scuola Volontariato. Inoltre sono attive collaborazioni con numerosi istituti primari e secondari della provincia.

CSV Bergamo mantiene con numerosi Enti Locali proficue relazioni volte soprattutto a favorire l'azione congiunta, nel rispetto della reciproca identità e autonomia, di istituzioni pubbliche e di OdV per affrontare i problemi del territorio. Nel biennio sono stati stipulati accordi e convenzioni con diverse amministrazioni comunali.

Le organizzazioni di natura ecclesiale (Caritas, Curia, oratori e parrocchie) costituiscono una realtà molto attiva sul territorio bergamasco. Per tale motivo CSV Bergamo mantiene e sviluppa relazioni di collaborazione e di partnership utili alla diffusione dei valori della gratuità e della solidarietà.

CSV Bergamo vuole mantenere un confronto con gli organismi che collegano le OdV e gli enti del terzo settore, quali ad esempio le Consulte locali del volontariato; il Forum del Terzo Settore; la Fondazione della Comunità Bergamasca Onlus; l'Azienda Bergamasca Formazione; Consorzio Coesi e altre cooperative sociali. Nel marzo 2007 il Centro Servizi ha aperto un fondo patrimoniale presso la Fondazione della Comunità Bergamasca Onlus, rafforzando così un rapporto sinergico che negli anni ha portato alla formulazione di bandi specifici a condizioni privilegiate per le piccole OdV.

CSV Bergamo collabora anche con gli operatori locali dell'informazione per diffondere la cultura della solidarietà e per promuovere le attività delle organizzazioni e le proprie iniziative.

Al 30 ottobre 2013 risultano stipulati i seguenti accordi formali per la realizzazione di attività di promozione del volontariato e per la qualificazione delle associazioni, anche tramite la progettazione e la gestione di servizi comuni:

- Comuni di: Bergamo, Seriate, Alzano L.do, Nembro, Pradalunga, Albino, Villa di Serio
- Comunità Montane di: Basso Sebino e Monte Bronzone, Val Cavallina
- Uffici di Piano e/o Aziende Consortili degli Ambiti territoriali: Bergamo, Valle Seriana, Valle Cavallina, Isola Bergamasca, Valle Imagna, Alto Sebino, Valle Brembana, Basso Sebino e Monte Bronzone.
- Università degli Studi di Bergamo
- Ufficio Scolastico Provinciale
- Caritas Diocesana Bergamasca
- Agenzia per l'Integrazione
- Consorzio Cum Sortis
- Azienda Sanitaria Locale
- Fondazione della Comunità Bergamasca onlus
- Fondazione MIA
- RSA Nembro

Infine, CSV Bergamo non partecipa, per precisa indicazione statutaria, ai tavoli di concertazione e di coordinamento delle politiche territoriali, in quanto tale partecipazione presupporrebbe una funzione rappresentativa che il Centro non esercita, come da mandato legislativo. In alcuni casi, è altresì prevista una funzione strettamente consulenziale e a supporto della partecipazione diretta a tali tavoli da parte delle organizzazioni di volontariato.

Sistema regionale dei Centri di Servizio della Lombardia

Le sollecitazioni derivanti dalla crisi socio-economica, ormai non più emergenziale ma stabile e perdurante, che investono i CSV, inducono l'intero sistema ad affrontare un ripensamento che affonda le sue basi nel progetto di sistema avviato nell'anno in corso.

Tale processo è stato pensato e auspicato in varie occasioni dai noi stessi e dai nostri interlocutori principali (associazioni, fondazioni, Co.Ge.) nell'ultimo biennio.

Il riassetto dell'intero sistema e delle strutture saranno pensati per poter continuare a garantire adeguate risposte ai bisogni del territorio, omogeneità, capillarità degli interventi e accessibilità dei servizi; inoltre il processo tenderà a favorire un rafforzamento del ruolo del volontariato nella definizione delle strategie e delle politiche dei Centri; infine il processo di efficientamento del sistema CSV lombardi avrà anche come esito atteso una razionalizzazione dei costi, a parità di qualità dei servizi (in particolare quelli gestionali, amministrativi, di comunicazione, dei servizi di base attraverso la messa in comune di know how, buone prassi e professionalità).

Le risorse e i dispositivi che verranno messi in campo avranno le loro componenti principali negli organismi politico tecnici di CSVnet Lombardia, ovvero la Conferenza dei Soci e il Comitato Tecnico dei Direttori.

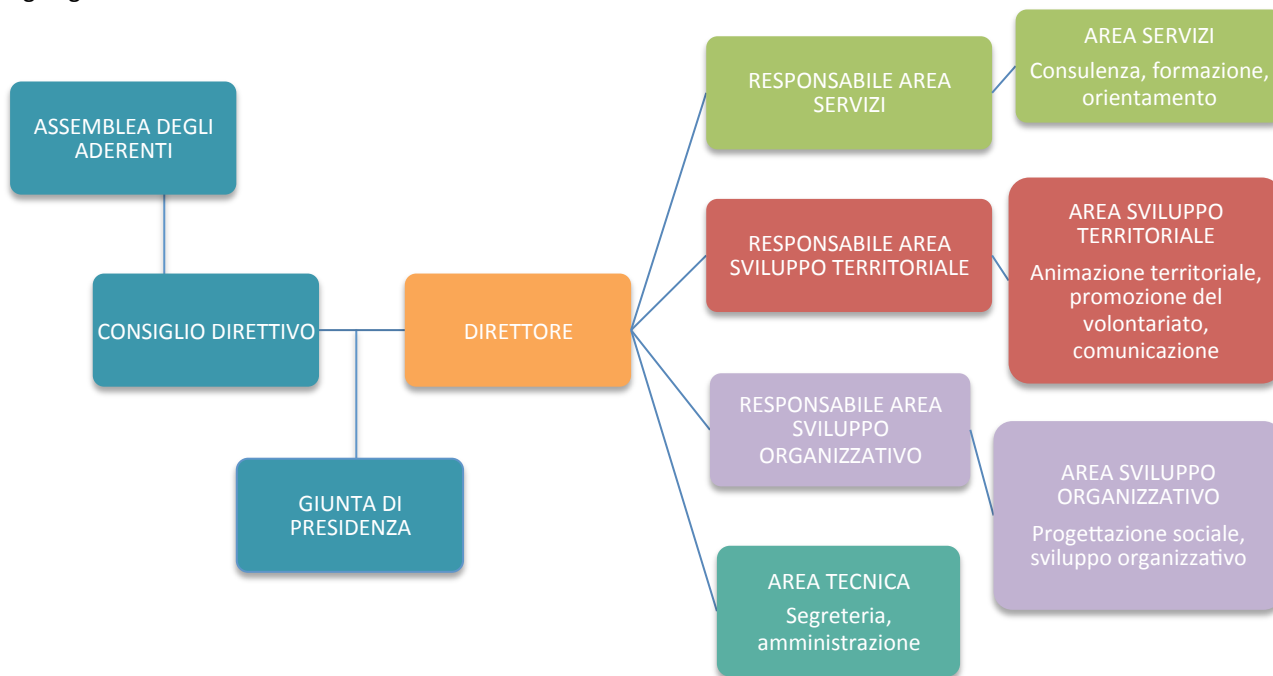
Patrimonio importante di questo processo sono le sperimentazioni avviate negli ultimi due anni (progettazione sociale, emersione associazionismo giovanile, collaborazioni fra CSV su contabilità, centralizzazione del supporto alla rendicontazione, ecc.), che hanno evidenziato la possibilità di reciproca valorizzazione delle competenze ed eccellenze con la logica sopra descritta.

Il processo terminerà nel mese di ottobre 2014 per poter recepire gli esiti del lavoro a partire dalla programmazione 2015 e successive.

Struttura e processi organizzativi alla data di compilazione

La struttura organizzativa

Organigramma al 30 ottobre 2013:



A partire da un confronto interno fra Consiglio Direttivo e Staff avuto nel luglio 2012 e proseguito nei mesi successivi, con l'approvazione nell'Assemblea degli aderenti del maggio 2013 del Bilancio Sociale relativo al biennio 2011/2012 è stato definito un nuovo assetto di CSV, che recepisce la progressiva diversificazione interna della modalità di erogare i servizi al volontariato. In questi anni infatti CSV si è progressivamente dotato di una strutturazione organizzativa che, prescindendo dalle tradizionali aree (consulenza, formazione, promozione, informazione), è andata impernandosi sulla relazione con le associazioni di volontariato, sempre più partner che utenti, e sulla possibilità di accogliere le domande delle organizzazioni, suscitandone di nuove per promuoverne il cambiamento e la crescita.

In tal senso, oggi CSV Bergamo svolge cinque mestieri diversi e complementari, sapendo essere al contempo:

- *agenzia di servizi*: erogazione di risposte alle domande esplicite e ben definite in determinati ambiti tematici poste dai volontari;
- *agenzia di accompagnamento alle singole organizzazioni*: costruzione e soluzione dei problemi di una associazione attraverso un percorso progettuale che utilizzi in modo integrato la pluralità di servizi e competenze di cui dispone il CSV;
- *agenzia di accompagnamento alle reti*: supporto alle reti di OdV (o che coinvolgono OdV) per l'avvio, la promozione di sé, la qualificazione dei propri interventi;
- *agenzia di promozione culturale*: promozione della visibilità, della conoscenza e della cultura del volontariato, della solidarietà e della cittadinanza attiva;
- *agenzia di sviluppo territoriale*: rafforzamento della capacità del Volontariato di fare sistema e di svolgere il proprio ruolo identitario, agendo in modo proattivo non solo verso il Volontariato, ma anche nel contesto in cui esso opera.

Tali funzioni vengono assolte attraverso l'azione, complementare e integrata, delle tre Aree Operative del Centro (Servizi, Sviluppo Territoriale e Sviluppo Organizzativo), così come descritto nel presente Piano.

Fin dalla sua apertura CSV Bergamo ha investito sulla creazione e sulla formazione continua di un gruppo stabile di collaboratori retribuiti in grado di gestire in forma autonoma e qualificata le attività e i servizi del Centro. Tale politica di gestione delle risorse umane si è rilevata fondamentale nella fase di ridimensionamento dei servizi e della struttura durante la crisi finanziaria del biennio 2009/2010, avendo consentito la progressiva riduzione delle collaborazioni

professionali esterne e il sostanziale mantenimento dei servizi: restano ancora gestite esternamente le consulenze specialistiche (fiscali, giuslavoristiche, sicurezza, privacy). La funzione di RSPP è attribuita ad un soggetto esterno.

Per favorire la comunicazione, la collaborazione e il coinvolgimento del personale sono stati individuati i seguenti strumenti:

- incontri bisettimanali di coordinamento dello staff direttivo;
- incontri periodici di coordinamento del personale;
- 4/5 incontri di aggiornamento continuo del personale all'anno (percorso formativo "Orizzontarsi");
- newsletter quindicinale interna a CSV Bergamo con aggiornamento sulle attività.

Inoltre nel corso del 2013 è stato avviato un processo di mappatura delle competenze interne al Centro che andrà a termine nella prima parte del 2014: tale azione, oltre che a restituire una più attualizzata e analitica fotografia di CSV Bergamo, sarà propedeutica ad una più efficace ed efficiente gestione delle risorse umane a disposizione.

Risorse umane

N.	nome sigla	sexso	età	titolo di studio	ruolo svolto	h/sett. ²	In servizio dal	tipo di contratto	Scadenza contratto	Previsto (2014)	Costo 2014
1	AP	M	39	Laurea	Dir.	40	2003	DIP TI		X	€ 57.000,00
2	AS	M	39	Laurea	Resp.	40	2002	DIP TI		X	€ 48.500,00
3	IS	F	35	Laurea	Resp.	40	2002	DIP TI		X	€ 12.000,00
4	LZ	F	41	Diploma	Oper.	20	2000	DIP TI		X	€ 20.000,00
5	PA	F	37	Diploma	Oper. Area Tecnica	30	2007	DIP TI		X	€ 30.000,00
6	MC	F	32	Laurea	Oper. Area Servizi	28	2003	DIP TI		X	€ 28.000,00
7	SB	F	34	Diploma	Oper. Area Sviluppo Territoriale	24	2002	DIP TI		X	€ 23.000,00
8	SL	F	29	Laurea	Oper. Area Sviluppo Territoriale	40	2008	DIP TI		X	€ 37.000,00
9	CP	F	36	Diploma	Oper. Area Sviluppo Territoriale	40	2007	DIP TI		X	€ 37.000,00
10	AG	F	34	Laurea	Coll. Area Sviluppo Organizzativo	16	2008	CoCoPro	31/12/13		-
11	CR	F	25	Laurea	Coll. Area Comunicazione	12	2012	CoCoPro	31/12/13	X	€ 10.000,00
12	BC	F	30	Laurea	Coll. Area Comunicazione	16	2007	CoCoPro	31/12/13		-

Note: non sono previste risorse umane aggiuntive a quelle sopra indicate per il 2014. Inoltre si sottolinea che parte degli oneri relativi ad alcuni dei dipendenti sopra elencati sarà sostenuta tramite proventi differenti dal Fondo Speciale per il Volontariato, per un totale di € 36.950,00 (cfr. Preventivo 2014).

Inoltre CSV Bergamo, attraverso contratti con alcuni studi professionali, eroga servizi di consulenza specialistica (fiscale, giuslavoristica, sindacale, privacy, sicurezza) per circa 2 ore settimanali; e, tramite la consulenza di una specialista, promuove l'attività della Biblioteca del Volontario.

Il Centro recluta i propri dipendenti sia attraverso avvisi pubblici (tramite sito web e canali comunicativi propri) sia attraverso la valutazione di curricula inviati. La visione dei CV e la gestione dei colloqui vengono realizzati dalla Giunta di Presidenza e dal Direttore e infine i candidati selezionati sono sottoposti al vaglio del Comitato Direttivo, unico organo titolato a deliberare in merito alla opportunità di attivare nuove collaborazioni.

Non sono presenti alla data della compilazione volontari con ruoli operativi; è però intenzione di CSV Bergamo avviare una azione di ricerca e coinvolgimento di volontari nelle attività del Centro, nella logica di integrare e qualificare l'operato dei dipendenti e dei Consiglieri, con particolare attenzione ai temi della comunicazione e della presenza dentro i contesti territoriali (cfr. Progetto Integrativo).

Il Centro assicura i propri dipendenti, collaboratori e volontari per la responsabilità civile contro terzi e gli infortuni.

² Le ore settimanali delle collaboratrici a progetto si considerano stimate, in quanto tale tipologia contrattuale non prevede alcun vincolo orario o di sede.

Formazione interna

CSV Bergamo, da sempre, ritiene che la formazione degli operatori sia uno dei punti di forza per poter garantire servizi di qualità e aderenti alla continuo aggiornamento degli strumenti e delle conoscenze necessari per il mondo del volontariato e i suoi bisogni.

In particolare nel corso del 2013 è stato realizzato un percorso formativo interno, rivolto sia alle risorse umane interne sia ai Consiglieri, con lo scopo condividere di cornici culturali di senso e di riferimento nelle quali collocare i propri interventi ed elaborare ipotesi intorno ai fenomeni e alle dinamiche sociali che si incontrano; il percorso, con un taglio di tipo laboratoriale, si è articolato in 5 incontri sui temi: welfare, comunità, impresa sociale, enti locali e famiglia. Nel 2014 è prevista una seconda annualità di tale percorso formativo interno, che sarà centrata su aspetti di tipo metodologico, quali: la consulenza alla sviluppo, la ricerca/azione, la gestione delle reti, la progettazione sociale.

Come già accennato, nel corso del 2013 l'Area Sviluppo Organizzativo ha svolto un percorso consulenziale, supportato dallo studio di consulenza Metodi, finalizzato all'esplicitazione e alla visibilizzazione, per l'area stessa e, più in generale, per tutta l'organizzazione, delle modalità di lavoro, dei processi, degli esiti e delle competenze presenti. Tale percorso sarà esteso nel corso del 2014 anche all'Area Sviluppo Territoriale e all'Area Servizi, con l'obiettivo di mettere a punto una mappatura analitica di CSV Bergamo.

Inoltre verranno messe a disposizione delle equipe delle aree Sviluppo Organizzativo e Sviluppo Territoriale alcune risorse professionali esterne, con il compito di garantire un supporto formativo continuo, oltre che di aiutare lo staff nell'elaborare strategie di progettazione, monitoraggio e valutazione degli interventi.

Infine è stato avviato nel settembre 2013 e si concluderà nel maggio 2014 un accompagnamento formativo al Consiglio Direttivo di CSV Bergamo che, attraverso la consulenza dello Studio APS, si pone l'obiettivo di supportare la funzione politico/strategica dei Consiglieri del Centro, curando in maniera particolare l'interlocuzione con lo staff operativo da una parte e con la base sociale dall'altra.

Logistica – Sedi del CSV

Alla fine del 2012 CSV Bergamo ha cambiato la propria sede provinciale, avendo individuato una soluzione che, oltre a garantire un notevole risparmio economico, risulta maggiormente accessibile alle organizzazioni di volontariato; nella nuova sede trovano collocazione oltre gli uffici, come nella precedente, anche la sala corsi (ampliata, potendo ora ospitare fino a 40 corsisti) e la Biblioteca del Volontario.

Il Centro Servizi Bottega del Volontariato è presente sul territorio bergamasco, oltre che mediante la sede provinciale, aperta al pubblico per un totale di 18 ore settimanali, attraverso alcuni sportelli locali: anche come conseguenza del lavoro di animazione territoriale che in questi ultimi anni ha garantito una maggiore integrazione fra CSV Bergamo e territorio, portando il Centro ad assumere come strategica una funzione di tipo promozionale, nel corso del 2013 sono state ripensate alcune collaborazioni con soggetti locali di secondo livello, per garantire l'apertura al pubblico degli sportelli di CSV Bergamo (Albino, Treviglio, Trescore B.rio, Villongo) senza impegnare direttamente gli operatori del Centro.

La sede provinciale garantisce un accesso ai servizi tramite un front office che indirizza l'associazione al primo contatto. Il front office è gestito tramite personale dipendente. Gli sportelli invece afferiscono all'Area Sviluppo Territoriale, in quanto la loro funzione è principalmente di attivazione di processi e progetti partecipati dal volontariato a livello locale.

Sedi territoriali:

- Sede Provinciale: Bergamo, via Longuelo, 83
- Bassa Bergamasca: Treviglio, via Caravaggio, 45 – c/o Consorzio Cum Sortis
- Basso Sebino: Villongo, via Roma, 35 – c/o Comunità Montana Basso Sebino e Monte Bronzone
- Valle Cavallina: Trescore B.rio, via F.lli Calvi, 4 – c/o Centro Zelinda
- Valle Seriana: Albino, viale Stazione, 26/A – c/o Società Servizi Valle Seriana

1. Attività tipica di CSV

1.1 Promozione del Volontariato

Le attività di Promozione del Volontariato anche nell'anno 2014 rappresenteranno una delle attività principali di CSV Bergamo, in quanto risulta il tema del ricambio generazionale e della visibilizzazione delle proprie attività risultano costantemente fra i bisogni maggiormente espressi dalle Organizzazioni di Volontariato. Si intende lavorare sostanzialmente in 4 direzioni:

- la promozione del volontariato giovanile, attraverso un approccio che richiede alle OdV di diventare palestre di cittadinanza e incubatrici valoriali, ovvero luoghi dove le nuove generazioni possano acquisire esempi e competenze che orientino positivamente la loro crescita; e che mira alla responsabilizzazione delle agenzie educative nell'organizzazione di occasioni di incontro col volontariato, riservando per CSV Bergamo una funzione di consulenza e accompagnamento;
- la promozione del volontariato adulto, sia fornendo servizi di orientamento mirati per aspiranti volontari, sia costruendo opportunità di matching fra organizzazioni e adulti, anche sperimentando percorsi innovativi, quali la questione della giustizia riparativa, e garantendo servizi di accompagnamento alla valorizzazione delle risorse umane per le associazioni;
- la promozione della cultura del volontariato, che si realizza con l'organizzazione di azioni finalizzate a dare visibilità alle attività del volontariato; di eventi e occasioni di approfondimento culturale a partire dalle istanze tipiche del mondo del volontariato; di progetti in collaborazione con altri enti del terzo settore e con soggetti for profit, tematizzare il valore del volontariato anche al di fuori dei contesti ad esso più tipici;
- la promozione delle nuove forme di volontariato, che si struttura sia in interventi esplorativi e sperimentali finalizzati ad avvicinare il volontariato organizzato tradizionale a forme innovative e non convenzionali di partecipazione e cittadinanza; sia in azioni di supporto alle cosiddette "reti di prossimità", intese come l'insieme di quei reticoli amicali, reti di scambio, comportamenti associativi, relazioni fiduciarie interpersonali e istituzionali che oggi concorrono a costruire il capitale sociale delle nostre comunità.

Personale	Funzione/Attività	h/sett.	Percentuale utilizzo su area	Costo
Antonio Porretta	Resp. Area, Altre attività di promozione	10	25%	€ 14.250,00
Silvia Boccia	Feste ed eventi di promozione, Bergamo Solidale	19,2	80%	€ 18.400,00
Marzia Canini	Orientamento	14	50%	€ 14.000,00
Sara Leidi	Progetti giovani, Altre attività di promozione	20	50%	€ 18.500,00
Claudia Ponti	Progetti giovani, Sportello Scuola Volontariato, Altre attività di promozione, Reti di prossimità	22	55%	€ 20.350,00

titolo del progetto/attività	Progetti Giovani
breve descrizione	Il progetto prevede la realizzazione di azioni di promozione del volontariato giovanile (percorsi di sensibilizzazione, azioni conoscitive e orientative, stage ed esperienze dirette), con l'obiettivo per il 2014 di aumentare le iniziative diversificando i territori coinvolti (maggiore numero di distretti) e la tipologia di destinatari (scuole primarie di primo e secondo grado, scuole secondarie, oratori, cag, gruppi giovanili). Inoltre verranno realizzate attività sperimentali di sostegno al volontariato e all'impegno giovanile (tavoli di confronto, laboratori territoriali).
raccordo con gli obiettivi strategici	Obiettivo C, obiettivo F
modalità operative	Tali azioni verranno co-progettate e co-gestite con le agenzie educative e le organizzazioni di volontariato coinvolte; gli operatori dell'Area Sviluppo Territoriale si occuperanno della progettazione e del monitoraggio delle azioni, la cui realizzazione esecutiva potrà, in alcuni casi, essere affidata a formatori esterni.
volume di attività previsto	Coinvolgimento di circa 2000 studenti/giovani, 30 istituti scolastici, 5 agenzie educative, 50 OdV in almeno 8 ambiti territoriali diversi.
costo del personale dedicato al progetto/attività	€ 16.650,00 (Leidi 25%, Ponti 20%)
altri costi specifici del progetto/attività	€ 7.500,00 (consulenze al ruolo, formatori per interventi in classe e in altri contesti educativi, affitti sale e/o materiali)

titolo del progetto/attività	Sportello Scuola e Volontariato
------------------------------	---------------------------------

breve descrizione	Si intende proseguire il progetto "Sportello Scuola Volontariato" avviato tramite convenzione con l'Ufficio Scolastico Provinciale e la Caritas Diocesana Bergamasca per la gestione di uno spazio di supporto e di promozione delle iniziative di incontro fra mondo della scuola e mondo del volontariato. Le iniziative sostenute saranno di formazione per docenti, studenti e associazioni coinvolti e di sostegno all'avvio e alla gestione di Punti Scuola territoriali all'interno degli Istituti scolastici. In particolare nel 2014 CSV si occuperà di sviluppare, in collaborazione con le associazioni e gli istituti scolastici, una sperimentazione finalizzata al riconoscimento e alla valutazione delle competenze acquisite dagli studenti nell'esercizio di attività di volontariato.
raccordo con gli obiettivi strategici	Obiettivo C, obiettivo F
modalità operative	Le azioni progettuali verranno coordinate da una cabina di regia (giunta esecutiva) formata dai referenti degli enti promotori e si realizzeranno tramite l'apporto di professionisti esterni.
volume di attività previsto	Realizzazione di 1 percorso formativo per docenti, 1 percorso formativo per studenti, 1 percorso formativo per OdV; 1 evento promozionale; 3 sperimentazioni sulle competenze.
costo del personale dedicato al progetto/attività	€ 3.700,00 (Ponti 10%)
altri costi specifici del progetto/attività	€ 3.500,00 (professionisti esterni, acquisto di materiali specifici)

titolo del progetto/attività	Servizio di orientamento al volontariato
breve descrizione	Si intende proseguire l'azione di orientamento al volontariato, sviluppando e potenziando le modalità consolidate: i colloqui individuali agli aspiranti volontari; i percorsi formativi per aspiranti volontari (fase formativa propedeutica seguita da un tirocinio in associazione); accompagnamenti formativi alle OdV sul tema dell'accoglienza e della valorizzazione dei volontari. Inoltre l'operatrice del servizio metterà a disposizione delle associazioni azioni consulenziali mirate sulla capacità di accoglienza e valorizzazione dei nuovi volontari.
raccordo con gli obiettivi strategici	Obiettivo C, obiettivo F
modalità operative	Un operatore dedicato presiederà alle attività di orientamento e svolgerà la funzione di tutor nei percorsi formativi, affiancato da consulenti e formatori specialistici.
volume di attività previsto	Circa 100 colloqui orientativi; 4 percorsi di formazione (di cui 2 sul territorio); 3 accompagnamenti di "coaching"
costo del personale dedicato al progetto/attività	€ 14.000,00 (Canini 50%)
altri costi specifici del progetto/attività	€ 3.000,00 (materiali promozionali e formatori esterni)

titolo del progetto/attività	Feste ed eventi di promozione
breve descrizione	Nel corso del 2014 si intendono realizzare alcuni momenti di riflessione e confronto sui temi attuali del volontariato: finalità di tali eventi è tematizzare e dare visibilità alla capacità del volontariato (con particolare attenzione alle organizzazioni aderenti al Centro) di esprimere pensiero, cultura e azione anche attorno ad aree tematiche solitamente meno ricondotte al volontariato, quali l'ambiente, la famiglia e le dipendenze.
raccordo con gli obiettivi strategici	Obiettivo B, obiettivo C, obiettivo F
modalità operative	Gli eventi saranno coprogettati dalle associazioni, attraverso l'accompagnamento degli operatori del Centro, e saranno costruiti a partire dalla centralità delle collaborazioni che potranno essere messe in campo dai soggetti del territorio (OdV, altre associazioni, enti locali) e tradotte in buone prassi operative.
volume di attività previsto	2 convegni/eventi provinciali
costo del personale dedicato al progetto/attività	€ 9.200,00 (Boccia 40%)
altri costi specifici del progetto/attività	€ 8.000,00 (spese di promozione e pubblicizzazione, noleggi e affitti,

	grafiche e stampe, altri acquisti specifici)
--	--

titolo del progetto/attività	Bergamo Solidale
breve descrizione	Nel 2014 verrà progettata e realizzata Bergamo Solidale, la Festa del Volontario, aperta alle organizzazioni di volontariato della provincia, che giungerà così alla sua 12 ^a edizione, con la finalità di promuovere le associazioni e la loro capacità di intervento e di favorirne l'incontro con la cittadinanza.
raccordo con gli obiettivi strategici	Obiettivo B, obiettivo C, obiettivo F
modalità operative	La manifestazione sarà coprogettata dalle associazioni, attraverso l'accompagnamento degli operatori dell'area promozione del Centro, e sarà preparata da incontri mirati finalizzati a promuovere il protagonismo delle associazioni negli eventi correlati alla festa.
volume di attività previsto	1 Festa del Volontario provinciale
costo del personale dedicato al progetto/attività	€ 9.200,00 (Boccia 40%)
altri costi specifici del progetto/attività	€ 16.000,00 (spese di promozione e pubblicizzazione, noleggi e affitti, grafiche e stampe, altri acquisti specifici), di cui € 3.000,00 da proventi diversi dal FSV.

titolo del progetto/attività	Altre attività di promozione
breve descrizione	Si intendono attivare azioni di promozione del volontariato adulto, anche in via sperimentale, l'avvicinamento al mondo del volontariato di fasce di persone (adulti lavoratori, neo pensionati, condannati a lavori socialmente utili) che di solito non sono oggetto di campagne promozionali mirate. Inoltre si proseguirà l'accompagnamento al volontariato informale attivo a supporto dei servizi extrascolastici gestiti da associazioni o altri enti. Infine verrà mantenuta l'attenzione sulle tematiche europee, sia dotando CSV di alcune competenze specifiche, sia rendendo disponibili alle associazioni informazioni di primo livello, anche in raccordo con i CSV della rete lombarda.
raccordo con gli obiettivi strategici	Obiettivo B, obiettivo C, obiettivo F
modalità operative	Tutte le sperimentazioni saranno coprogettate con altre realtà del terzo settore, enti locali, associazioni di secondo livello, associazioni di categoria, soggetti profit; CSV garantirà l'accompagnamento scientifico, metodologico e operativo ai progetti e svilupperà il matching fra aspiranti volontari e OdV. Inoltre verranno realizzati interventi formativi e consulenziali specifici.
volume di attività previsto	3 azioni sperimentali, 2 azioni formative
costo del personale dedicato al progetto/attività	€ 23.500,00 (Leidi 25%, Porretta 25%)
altri costi specifici del progetto/attività	€ 3.150,00 (consulenti e formatori esterni, acquisti)

titolo del progetto/attività	Promozione delle Reti di Prossimità
breve descrizione	Riconoscendole come nuove modalità per esprimere disponibilità volontaria e solidarietà, si intendono sostenere e valorizzare quelle esperienze, molto attive in numerosi contesti territoriali, che vedono la presenza di volontari che agiscono a livello informale, rispetto alla possibilità di qualificarne la capacità di azione e di tutelarne la funzione e la relazione con gli enti gestori dei servizi; inoltre si vogliono promuovere le iniziative di vicinato solidale e di comunità accoglienti già attive nel territorio bergamasco, anche per valorizzarne le prassi e i portati valoriali rispetto alle possibilità di rinnovamento del volontariato organizzato tradizionale.
raccordo con gli obiettivi strategici	Obiettivo b, obiettivo C, obiettivo F
modalità operative	CSV consoliderà l'esperienza, già avviata alla fine del 2013, del tavolo di raccordo interistituzionale sulle reti di prossimità, con l'obiettivo di lavorare sull'emersione, sul rafforzamento e sulla visibilizzazione di queste esperienze; le attività verranno rese tramite un operatore dell'Area

	Sviluppo Territoriale e il parziale ricorso a professionalità esterne.
volume di attività previsto	1 tavolo di lavoro interprovinciale: 3 sperimentazioni locali; 1 evento di visibilizzazione e approfondimento.
costo del personale dedicato al progetto/attività	€ 9.250,00 (Ponti 25%)
altri costi specifici del progetto/attività	€ 8.000,00 (consulenti e formatori esterni, acquisti, grafiche e stampe)

1.2 Consulenza ed Assistenza

L'attività di Consulenza ed Assistenza rappresenta una delle azioni tipiche di CSV Bergamo e si concretizza attraverso la messa a disposizione alle OdV di consulenze specializzate e professionali sulle diverse tematiche che riguardano la gestione "formale" dell'organizzazione.

La logica adottata è quella del problem solving, con l'intervento di consulenti interni al Centro e di specialisti esterni; l'approccio sempre più di tipo olistico alle questioni portate dalle associazioni e l'erogazione di accompagnamenti sempre più strutturati presuppongono per il 2014 che questo tipo di attività, che nella struttura organizzativa di CSV Bergamo afferiscono al 1° livello, sperimentino sempre di più interventi di 2° livello.

Inoltre, in via sperimentale, si intendono avviare alcune azioni esplorative a livello territoriale finalizzate ad individuare possibili partner locali per l'erogazione di servizi di consulenza di base, agendo in una logica di responsabilizzazione e di sussidiarietà dentro i territori e riservando per CSV Bergamo una funzione di presidio, di garanzia e di supervisione, oltre ovviamente che di erogazione dei servizi di consulenza specialistici.

Personale	Funzione/Attività	h/sett.	Percentuale utilizzo su area	Costo
Ileana Sirtoli	Resp. Area, consulenze su specifiche aree tematiche	24	60%	€ 7.200,00

titolo del progetto/attività	Consulenza su specifiche aree tematiche
breve descrizione	I servizi di consulenza verteranno su questioni amministrative, giuridiche, legali, gestionali, fiscali, contabili, giuslavoristici, sindacali, progettuali (compilazione bandi e formulari), privacy e sicurezza sul lavoro. Obiettivo specifico del servizio è l'autonomia delle associazioni.
raccordo con gli obiettivi strategici	Obiettivo C
modalità operative	I servizi vengono erogati da consulenti interni ed esterni tramite appuntamento diretto, mail, telefono; le consulenze avvengono presso le sedi del Centro e, occasionalmente e solo dietro specifica valutazione, presso le sedi delle OdV.
volume di attività previsto	Circa 1000 consulenze amministrative, giuridiche, legali, gestionali, fiscali, contabili, giuslavoristiche, sindacali; circa 300 consulenze progettuali
costo del personale dedicato al progetto/attività	€ 7.200,00 (Sirtoli 60%)
altri costi specifici del progetto/attività	€ 33.549,00 (consulenti esterni)

1.3 Formazione

Il bisogno di formazione, connesso alla necessità di innalzare il livello di competenza dei volontari, tanto rispetto alla capacità di gestire e vivere la propria organizzazione, quanto alla possibilità di qualificare la propria attività di volontariato, rappresenta da sempre una ineludibile area di intervento per CSV Bergamo.

In questi anni la modalità di progettare ed erogare i percorsi formativi si è però evoluta e diversificata e, anche nel 2014, si vuole operare per innalzare il livello di coprogettazione di tali percorsi, in una logica di corresponsabilità e compartecipazione fra CSV e organizzazioni, che sono così sollecitate a farsi protagoniste attive dei propri bisogni formativi. Pertanto potranno essere suddivisi in tre categorie:

- corsi standard, progettati, erogati e finanziati direttamente da CSV;
- corsi a richiesta, coprogettati e, in alcuni casi, cofinanziati a partire da sollecitazioni arrivate dalle organizzazioni;
- corsi territoriali, costruiti in forma partecipata con diversi attori territoriali, in relazione ai bisogni locali e con particolare attenzione al coinvolgimento di tutti gli interlocutori in ogni fase dell'intervento formativo.

Tale articolazione confluisce nel "Libretto Corsi" di CSV, ovvero il catalogo dell'offerta formativa del Centro che, in questi ultimi anni, si propone di essere sempre più il catalogo dell'offerta formativa "del" e "per" il volontariato bergamasco.

A partire dal 2014, dopo la positiva sperimentazione realizzata nell'ultima parte del 2013, l'iscrizione ai corsi avverrà esclusivamente tramite il sito istituzionale di CSV.

Personale	Funzione	h/sett.	Percentuale utilizzo su area	Costo
Ileana Sirtoli	Resp. Area, Corsi territoriali	8	20%	€ 2.400,00
Marzia Canini	Corsi su Area Servizi	14	50%	€ 14.000,00

titolo del progetto/attività	Corsi su Area Servizi
breve descrizione	Verranno realizzati interventi formativi (corsi, laboratori, seminari), a partire da una attenta lettura dei bisogni del volontariato e in continuità con l'esperienza maturata in questi anni, con modalità di conduzione e di gestione dell'aula adeguata alle finalità degli interventi stessi e comunque tale da garantire la partecipazione attiva dei volontari. I temi oggetto di formazione verteranno sulle aree amministrativa/gestionale, relazionale, promozionale, comunicativa, fund e people raising.
raccordo con gli obiettivi strategici	Obiettivo C, obiettivo F
modalità operative	I corsi e i seminari verranno progettati dagli operatori del Centro ed erogati attraverso l'intervento di formatori specializzati esterni; tutti i percorsi sono gratuiti e aperti ai singoli volontari, tramite iscrizione. Nel caso di interventi formativi per singole OdV, si prevede una fase di coprogettazione con l'associazione interessata.
volume di attività previsto	Circa 30 percorsi formativi, di cui almeno 10 coprogettati con le OdV
costo del personale dedicato al progetto/attività	€ 14.000,00 (Canini 50%)
altri costi specifici del progetto/attività	€ 17.000,00 (formatori esterni; spese di promozione e pubblicizzazione, grafica e stampa)

titolo del progetto/attività	Corsi territoriali
breve descrizione	Verranno realizzati interventi formativi (corsi, laboratori, seminari), a partire da una azione promozionale dentro i contesti locali, finalizzata a sollecitare domande da parte del volontariato, rispetto al proprio agire e al proprio stare dentro un territorio, con modalità di conduzione e di gestione dell'aula adeguata alle finalità degli interventi stessi e comunque tali da garantire la partecipazione attiva dei volontari. I temi oggetto di formazione verteranno sulle aree amministrativa/gestionale, relazionale, promozionale, comunicativa, fund e people raising.
raccordo con gli obiettivi strategici	Obiettivo A, obiettivo B, obiettivo C, obiettivo F
modalità operative	I corsi e seminari verranno coprogettati, cogestiti e cofinanziati con gli interlocutori locali (associazioni, enti, altri soggetti del terzo settore) interessati; la referenza degli interventi sarà affidata agli operatori di territorio del Centro, affiancati da formatori specializzati esterni.
volume di attività previsto	Circa 10 percorsi formativi coprogettati con le con le OdV e con altri interlocutori locali
costo del personale dedicato al progetto/attività	€ 2.400,00 (Sirtoli 20%)
altri costi specifici del progetto/attività	€ 8.500,00 (formatori esterni; spese di promozione e pubblicizzazione, grafica e stampa; affitti)

1.4 Informazione e Comunicazione

Il servizio di Informazione e comunicazione risponde al bisogno di tenere aggiornate le associazioni sulle diverse questioni che attengono la loro attività: nel fare ciò, secondo la logica di lavoro tipica di CSV Bergamo, si vogliono

promuovere l'autonomia e le competenze delle associazioni stesse, lavorando al contempo sulla possibilità che il volontariato bergamasco diventi un argomento centrale nelle agende dei media locali.

Per questo, il servizio si articola sostanzialmente in tre direzioni:

- la diffusione di notizie attraverso media prodotti e gestiti da CSV Bergamo, con l'aspirazione che essi vengano percepiti e usati come canali di informazione non tanto di CSV quanto del volontariato bergamasco;
- la promozione delle attività delle associazioni, che vengono accompagnate anche a elaborare strategie e competenze autonome di comunicazione;
- la promozione delle attività specifiche del Centro, con lo scopo di implementare il livello di accessibilità e fruibilità dei servizi resi.

Personale	Funzione	h/sett.	Percentuale utilizzo su area	Costo
Chiara Roncelli	Servizi di informazione, Servizi di comunicazione, Comunicazione CSV	16	100%	€ 10.000,00

titolo del progetto/attività	Servizi di informazione
breve descrizione	Gli strumenti privilegiati per veicolare le comunicazioni istituzionali di CSV Bergamo saranno nel 2014 sito di CSV, rinnovato per essere maggiormente fruibile alla fine del 2013, l'house organ Buone Notizie dal Volontariato (4000 indirizzi) e la newsletter (1200 indirizzi). Mentre la newsletter riporterà, circa con cadenza settimanale, informazioni utili al volontariato; il sito e il giornale conterranno anche opportunità, approfondimenti culturale, riflessioni di interesse per la cittadinanza in generale.
raccordo con gli obiettivi strategici	Obiettivo A, obiettivo C, obiettivo F
modalità operative	L'azione comunicativa del Centro si muoverà in due direzioni: in una logica proattiva e promozionale, come veicolo per costruire relazioni e sinergie fra CSV e i propri stakeholder; e per divulgare informazioni e notizie a sostegno delle attività delle OdV.
volume di attività previsto	2 pubblicazioni di Buone Notizie; invio di circa 40 newsletter; aumento del 10% di accesso al sito; 1 open day.
costo del personale dedicato al progetto/attività	€ 2.000,00 (Roncelli 20%)
altri costi specifici del progetto/attività	€ 13.000,00 (spese di promozione e pubblicizzazione, grafica e stampa, canoni, aggiornamenti software)

titolo del progetto/attività	Servizi di comunicazione
breve descrizione	Il Centro si occuperà anche nel 2014 di dare diffusione alle attività e iniziative delle OdV, sia supportandone l'acquisizione di capacità comunicative e promozionali, sia offrendo un servizio di ufficio stampa alla OdV stesse, sia allestendo spazi di visibilità da mettere a disposizione delle associazioni. Inoltre verrà verificata la possibilità di continuare l'esperienza del contenitore settimanale Pianeta V su un'altra emittente locale, vista la chiusura a fine 2013 di quella che lo ospitava.
raccordo con gli obiettivi strategici	Obiettivo A, obiettivo C, obiettivo F
modalità operative	Le associazioni potranno trovare presso CSV: consulenze per stesura di comunicati stampa e comunicazione con i mass media; spazio sui canali istituzionali del Centro; spazio su mass media locali (programma TV con emittente locale; accordo con periodico di diffusione notizie culturali).
volume di attività previsto	Invio di circa 30 comunicati stampa; realizzazione di 15 puntate di Pianeta V (ipotesi: emittente BergamoTV); circa 20 consulenze a OdV
costo del personale dedicato al progetto/attività	€ 1.000,00 (Roncelli 10%)
altri costi specifici del progetto/attività	€ 2.000,00 (spese di promozione e pubblicizzazione, grafica e stampa, canoni, professionisti)

titolo del progetto/attività	Comunicazione istituzionale di CSV
breve descrizione	La comunicazione istituzionale del Centro, oltre ad utilizzare i canali già individuati per i servizi di informazione (sito, house organi, newsletter)

	verrà garantita anche attraverso pubblicazioni speciali e il contatto con i mass media locali.
raccordo con gli obiettivi strategici	Obiettivo A, obiettivo B, obiettivo C, obiettivo F
modalità operative	Pubblicazione di materiali informativi ad hoc.
volume di attività previsto	Emissione di due nuovi stampati.
costo del personale dedicato al progetto/attività	€ 2.000,00 (Roncelli 20%)
altri costi specifici del progetto/attività	€ 2.500,00 (spese di promozione e pubblicizzazione, grafica e stampa, professionisti)

titolo del progetto/attività	Piano Integrativo: Ripensare la strategia comunicativa del Centro
breve descrizione	Cfr. Piano Integrativo
raccordo con gli obiettivi strategici	Obiettivo A, obiettivo B
modalità operative	Cfr. Piano Integrativo
volume di attività previsto	Cfr. Piano Integrativo
costo del personale dedicato al progetto/attività	€ 5.000,00 (Roncelli 50%)
altri costi specifici del progetto/attività	€ 15.000,00 (spese di promozione e pubblicizzazione, grafica e stampa, consulenti e formatori esterni)

1.5 Ricerca e Documentazione

L'importanza di offrire ai contesti di riferimento del volontariato elementi di lettura e di analisi dei processi di cambiamento in atto, anche attraverso un forte collegamento con il mondo dell'università e della ricerca scientifica; e la convinzione che il mondo del volontariato rappresenti una potenziale risorsa culturale, educativa e formativa per l'intera cittadinanza, stanno alla base dell'investimento che anche per il 2014 CSV Bergamo intende fare nelle attività di Ricerca e Documentazione.

In prospettiva, si intende lavorare per innalzare il livello di consapevolezza e di protagonismo delle organizzazioni di volontariato nella messa a punto e nella realizzazione di occasioni ed eventi culturali che, a partire dall'esperienza maturata dalle organizzazioni stesse, possano diventare opportunità di riflessione e confronto per l'intera cittadinanza.

Personale	Funzione	h/sett.	Percentuale utilizzo su area	Costo
Laura Zanoncelli	Biblioteca	3	15%	€ 3.000,00

titolo del progetto/attività	Percorsi di ricerca specifici
breve descrizione	CSV promuoverà iniziative a sostegno della conoscenza del volontariato, avviando ricerche specifiche sui temi relativi al mondo del volontariato bergamasco e realizzando eventi di presentazione di analisi e studi in collaborazione con le OdV. Tali ricerche, che si concluderanno sempre con un seminario, avranno come oggetto di partenza pubblicazioni o studi.
raccordo con gli obiettivi strategici	Obiettivo A, obiettivo C, obiettivo F, obiettivo G
modalità operative	Le attività di ricerca e studi verranno coprogettate e realizzate in collaborazione con le OdV, attraverso la supervisione degli operatori di CSV e l'apporto di consulenti esterni specializzati.
volume di attività previsto	Realizzazione e promozione di 2 ricerche/studi sul volontariato con relative presentazioni pubbliche
costo del personale dedicato al progetto/attività	-
altri costi specifici del progetto/attività	€ 8.000,00 (spese promozionali, affitti, consulenti esterni)

titolo del progetto/attività	Biblioteca
breve descrizione	La Biblioteca del Volontario, inserita nel sistema bibliotecario provinciale (b-evolution) e in quello nazionale (SBN), continuerà a essere punto di riferimento per chi cerca informazioni e documenti sul tema del volontariato e del non profit, fornendo, oltre al servizio prestiti (il

	patrimonio librario attualmente di circa 3000 volumi verrà ulteriormente integrato) anche consulenze su tesi, bibliografie e costituzione di biblioteche di OdV. Inoltre verrà messo a regime il servizio di connessione al Catalogo Nazionale Periodici (ACNP) avviato nel 2013.
raccordo con gli obiettivi strategici	Obiettivo C, obiettivo G
modalità operative	Il servizio verrà reso tramite l'apertura al pubblico della Biblioteca negli orari di apertura del Centro, grazie al personale dell'Area Tecnica e sotto la supervisione di un esperto del settore.
volume di attività previsto	Circa 250 accessi alla Biblioteca; 5 ricerche bibliografiche; aumento del 2,5% del patrimonio librario
costo del personale dedicato al progetto/attività	€ 3.000,00 (Zanoncelli 15%)
altri costi specifici del progetto/attività	€ 16.000,00 (acquisto libri e riviste; spese promozionali, consulenti esterni)

titolo del progetto/attività	Banca Dati
breve descrizione	CSV System, ovvero la banca dati del Centro, in rete con il sistema regionale dei CSV, integra il data base dei servizi e delle attività erogati dal Centro e l'anagrafica delle organizzazioni e delle associazioni bergamasche (presenti oltre 3300 item). In prospettiva si intende far dialogare tale sistema con l'impianto di verifica e valutazione (controllo di gestione e di qualità) di CSV.
raccordo con gli obiettivi strategici	Obiettivo B, obiettivo C, obiettivo G
modalità operative	CSV System viene aggiornato quotidianamente da tutti gli operatori del Centro.
volume di attività previsto	Aumento del 5% degli item presenti
costo del personale dedicato al progetto/attività	-
altri costi specifici del progetto/attività	€ 1.000,00 (costi di aggiornamento del sistema)

1.6 Progettazione sociale

La Progettazione sociale è, nell'approccio di CSV Bergamo, un processo finalizzato alla creazione di un confronto continuo tra ciò che si fa (azione) e ciò che si sa (teoria e conoscenza), in modo da poter indirizzare in modo più efficace i propri interventi verso gli obiettivi proposti: in tal senso il progetto diventa allora un importante strumento per realizzare i cambiamenti che le associazioni si prefiggono nella propria mission e per ipotizzare nuovi scenari.

Applicata allo specifico delle organizzazioni di volontariato, Progettazione sociale per CSV Bergamo significa uscire dalla logica dell'agire sulle emergenze, aiutando le associazioni a soffermarsi sulle proprie attività per orientare la propria azione nel tempo: in questo senso la progettazione diviene un'azione di sviluppo organizzativo, di definizione di strategie, di gestione dei processi, di cura delle relazioni tra i diversi attori coinvolti.

E significa sostenere la capacità delle associazioni di volontariato di lavorare nel sociale, dentro un territorio, acquisendo abilità di ideazione, finanziamento, gestione e valutazione di progetti più affinate e competenti.

Anche in relazione agli accordi regionali, CSV Bergamo promuove progettazione sociale in due modalità:

- sviluppando azioni di supporto per la partecipazione delle associazioni di volontariato ai Bandi regionali concertati dalla "Commissione regionale di coordinamento della progettazione sociale della Lombardia" e copromossi da Fondazione Cariplo, Co.Ge. e CSVnet Lombardia;
- rendendo disponibili servizi di accompagnamento allo sviluppo organizzativo di singole associazioni.

Questo capitolo rende conto delle attività e degli oneri riconducibili alla prima modalità, ovvero in relazione al Bando Volontariato 2014; le specifiche della seconda modalità sono descritte nel paragrafo "Animazione territoriale".

Personale	Funzione	h/sett.	Percentuale utilizzo su area	Costo
Alessandro Seminati	Resp. Area, Bando Volontariato 2014	8	20%	€ 9.700,00

titolo del progetto/attività	Accompagnamento Bando Volontariato 2014
breve descrizione	In relazione alla pubblicazione del Bando Volontariato 2013, CSV erogherà servizi di informazione e pubblicizzazione, consulenza e assistenza alla progettazione e accompagnamento esecutivo alla realizzazione dei progetti alle OdV; e garantirà interventi di accompagnamento esecutivo alla

	realizzazione, al monitoraggio e alla rendicontazione dei progetti finanziati.
raccordo con gli obiettivi strategici	Obiettivo C, obiettivo D, obiettivo G
modalità operative	Tutte le attività di informazione e accompagnamento alla progettazione saranno gestite da operatori di CSV coadiuvati da professionisti esterni; le azioni di accompagnamento alla realizzazione esecutiva dei progetti saranno erogate tramite professionisti esterni, con la supervisione degli operatori di CSV, e si concretizzeranno in specifiche equipe con le OdV e le reti dei progetti finanziati.
volume di attività previsto	2 seminari di presentazione del Bando; 1 corso di formazione; avvio di circa 20 accompagnamenti alla progettazione esecutiva a OdV o reti di OdV
costo del personale dedicato al progetto/attività	€ 9.700,00 (Seminari 20%)
altri costi specifici del progetto/attività	€ 16.000,00 (consulenti e professionisti esterni)

1.7 Animazione territoriale

CSV Bergamo agisce in ambito locale con una funzione di connessione fra organizzazioni di volontariato e di supporto alla capacità di queste stesse organizzazioni di evolvere e di svolgere in modo più incisivo la propria mission, anche attraverso la creazione di condizioni di contesto più favorevoli. Sempre di più, CSV Bergamo opera per stimolare i bisogni, progettare interventi e realizzare azioni a fianco delle OdV, offrendo strumenti e chiavi di lettura che siano in grado di far riflettere le associazioni sul proprio ruolo, identità e struttura. In questo modo CSV Bergamo intraprende la sfida di un volontariato più consapevole e capace di leggere e “stare” all’interno dei cambiamenti e delle sollecitazioni che emergono dai territori e dalle comunità, superando la logica della offerta di servizi di base e incentivando l’attività di co-progettazione. Si tratta di una funzione tipica di agenzia di sviluppo territoriale, che si articola attraverso interventi differenziati (sostegno e promozione delle reti locali e delle reti tematiche, sostegno alla partecipazione alle politiche territoriali e zonali, accompagnamento alla realizzazione di occasioni di visibilizzazione, di collaborazione e di incontro fra associazioni e enti locali), accomunate da un posizionamento di CSV in aiuto al territorio a rinominare le proprie questioni, tutelando una posizione di ricerca e di valorizzazione delle risorse volontarie all’interno di una prospettiva di welfare caratterizzato dalla complementarità fra logiche e soggetti differenti (maggiore reciprocità fra risorse del volontariato, della cooperazione, del privato e del pubblico). CSV Bergamo in questo modo si propone come soggetto di riferimento per il territorio per sviluppare miglioramento, a partire dalla centralità del mondo del volontariato.

Personale	Funzione	h/sett.	Percentuale utilizzo su area	Costo
Antonio Porretta	Resp. Area, Reti tematiche	10	25%	€ 14.250,00
Silvia Boccia	Reti tematiche	4,8	20%	€ 4.600,00
Ileana Sirtoli	Reti territoriali	8	20%	€ 2.400,00
Sara Leidi	Feste ed eventi territoriali, Reti territoriali	20	50%	€ 18.500,00
Claudia Ponti	Feste ed eventi territoriali, Reti territoriali	14	35%	€ 12.950,00
Alessandro Seminati	Sviluppo organizzativo	12	30%	€ 14.550,00

titolo del progetto/attività	Feste ed eventi territoriali
breve descrizione	L’attività di sviluppo territoriale finalizzata a qualificare le relazioni che intercorrono fra le OdV e i contesti nei quali esse si muovono troveranno concretizzazione nei processi di accompagnamento alla realizzazione di eventi e feste locali, con la finalità di produrre occasioni di visibilità per il volontariato e al contempo di agire sulla capacità di intessere relazioni e connessione dentro le comunità. Il contesto di riferimento privilegiato è di ambito o sovralocale.
raccordo con gli obiettivi strategici	Obiettivo A, obiettivo B, obiettivo C, obiettivo D, obiettivo E, obiettivo G, obiettivo F
modalità operative	Gli eventi saranno coprogettati e copromossi con le OdV, con l’accompagnamento degli operatori territoriali di CSV, e saranno realizzati in accordo anche con altri enti e istituzioni locali.
volume di attività previsto	8 feste ed eventi territoriali
costo del personale dedicato al	€ 14.800,00 (Leidi 25%, Ponti 25%)

progetto/attività	
altri costi specifici del progetto/attività	€ 4.000,00 (spese di realizzazione eventi, affitti e noleggi, promozione, pubblicizzazione, grafica e stampe)

titolo del progetto/attività	Promozione reti tematiche e consulte
breve descrizione	In continuità con alcune scelte strategiche avviate nel corso del 2013, verranno sostenute reti tematiche di organizzazioni (associazionismo familiare, disabilità, immigrazione, ambiente, prevenzione, disagio mentale, associazionismo stranieri) per la realizzazione di eventi e azioni comuni e per la costituzione o il rafforzamento di soggetti aggreganti di secondo livello.
raccordo con gli obiettivi strategici	Obiettivo A, obiettivo B, obiettivo C, obiettivo D, obiettivo E, obiettivo G, obiettivo F
modalità operative	Le azioni di accompagnamento e sviluppo delle reti, formali e informali, verranno promosse e gestite dagli operatori di territorio del Centro, che avranno anche una funzione di sollecitazione e lettura dei bisogni dei contesti locali; in alcuni casi saranno poi previsti interventi specialistici di formatori esterni.
volume di attività previsto	8 azioni di accompagnamento
costo del personale dedicato al progetto/attività	€ 18.850,00 (Porretta 25%, Boccia 20%)
altri costi specifici del progetto/attività	€ 9.560,00 (spese promozionali, formatori esterni, consulenti)

titolo del progetto/attività	Promozione reti territoriali
breve descrizione	In riferimento al sostegno alla partecipazione alle politiche programmatiche locali (Legge 328/2000) vengono ormai stabilmente gestiti processi di territorio finalizzati a potenziare le competenze di rappresentanza e rappresentatività dei soggetti di secondo livello (forum locali, consulte del volontariato comunali o di ambito), anche in relazione alla possibilità di ridefinire le forme di partecipazione e di riconoscimento reciproco fra volontariato, enti locali e altri soggetti del terzo settore.
raccordo con gli obiettivi strategici	Obiettivo A, obiettivo B, obiettivo C, obiettivo D, obiettivo E, obiettivo G, obiettivo F
modalità operative	Le azioni di accompagnamento e sviluppo delle reti, formali e informali, verranno promosse e gestite dagli operatori di territorio del Centro, che avranno anche una funzione di sollecitazione e lettura dei bisogni dei contesti locali; in alcuni casi saranno poi previsti interventi specialistici di formatori esterni.
volume di attività previsto	12 azioni di accompagnamento
costo del personale dedicato al progetto/attività	€ 19.050,00 (Leidi 25%, Sirtoli 20%, Ponti 20%)
altri costi specifici del progetto/attività	€ 9.500,00 (acquisti vari, spese promozionali, formatori esterni, noleggi)

titolo del progetto/attività	Accompagnamenti Sviluppo Organizzativo
breve descrizione	Nel 2014 sarà ulteriormente potenziato il servizio di sviluppo organizzativo, finalizzato a fornire interventi che, integrando i diversi strumenti di CSV (consulenze, formazione, progettazione, promozione, ...), sostengano la crescita delle singole OdV nella loro capacità di programmazione e progettazione delle attività; definizione della mission associativa; lettura dei contesti e costruzione di partnership; gestione di progettualità complesse.
raccordo con gli obiettivi strategici	Obiettivo C, obiettivo G
modalità operative	Gli accompagnamenti prevedono percorsi annuali specifici, supervisionati da operatori interni e con la collaborazione di professionisti esterni, in base ai bisogni rilevati.
volume di attività previsto	7 accompagnamenti progettuali a OdV o reti di OdV
costo del personale dedicato al progetto/attività	€ 14.550,00 (Seminati 30%)
altri costi specifici del progetto/attività	€ 20.990,00 (consulenti e professionisti esterni)

1.8 Supporto logistico

CSV Bergamo presta attrezzature di vario genere e dispositivi informatici alle organizzazioni di volontariato per lo svolgimento delle loro attività, evitando così alle associazioni di sostenere ingenti per necessità occasionali. Il servizio viene reso senza personale dedicato.

titolo del progetto/attività	Supporto logistico
breve descrizione	Il servizio è finalizzato ad agevolare lo svolgimento delle attività (manifestazioni, eventi, convegni, formazione e aggiornamento) delle OdV, fornendo loro attrezzature e strumentazioni di cui spesso sono sprovviste: sale riunioni, gazebo, materiale elettronico e fotocopiatore (per un numero limitato di copie)
raccordo con gli obiettivi strategici	Obiettivo C
modalità operative	Le OdV e le associazioni aderenti a CSV possono accedere ai noleggi secondo un apposito regolamento e rivolgendosi direttamente alla sede di CSV.
volume di attività previsto	Soddisfazione di circa 50 richieste da parte delle OdV
costo del personale dedicato al progetto/attività	-
altri costi specifici del progetto/attività	€ 1.000,00 (ammortamenti)

1.9 Sportelli operativi

Nel 2014 CSV avrà a disposizione 4 sportelli decentrati, gestiti in collaborazione con enti locali, per garantire l'erogazione dei servizi di base anche direttamente nei territori (Albino, Trescore Balneario, Treviglio, Villongo); gli sportelli non hanno personale dedicato e servono sempre più da punto d'appoggio per gli operatori di territorio e per i consulenti del Centro, che si recano presso queste sedi decentrate per consulenze fissate previo appuntamento.

Inoltre, in ragione della politica di animazione territoriale, così come descritta nei capitoli precedenti, gli sportelli territoriali non sono più concepiti esclusivamente come sedi decentrate di CSV (e come tali luoghi di erogazione dei medesimi servizi della sede provinciale), ma sono strettamente funzionali alle attività di animazione territoriale sulla base delle richieste delle organizzazioni, delle reti e degli altri soggetti territoriali. Per questo è stato deciso di svincolare l'apertura di tali sedi decentrate da un orario settimanale fisso per garantire una maggiore flessibilità e aderenza ai bisogni locali: in questo senso sono stati stipulati nel corso del 2013 alcuni accordi con gli enti che ospitano gli sportelli (Azienda Consortile Valle Cavallina a Trescore, Società Servizi Valle Seriana ad Albino, Consorzio Cum Sortis a Treviglio, Comunità Montana Basso Sebino a Villongo), affinché tali enti gestiscano autonomamente l'apertura al pubblico, offrendo servizi di prima accoglienza e orientamento agli utenti di CSV.

titolo del progetto/attività	Sportelli operativi
breve descrizione	Vedi sopra
raccordo con gli obiettivi strategici	Obiettivo C
modalità operative	Vedi sopra
volume di attività previsto	-
costo del personale dedicato al progetto/attività	-
altri costi specifici del progetto/attività	€ 1.500,00 (accordi di gestione con enti locali)

2. Altre attività tipiche diversamente finanziate

Fermo restando la assoluta priorità e gratuità nello svolgimento delle attività rese in favore delle Organizzazioni di Volontariato, così come determinato dalla Legge 266/1991, attraverso proventi diversi dal Fondo Speciale per il Volontariato e derivanti da accordi di collaborazione e/o convenzioni con soggetti quali amministrazioni ed enti locali e altri soggetti del privato sociale, compresi CSVnet Lombardia e altri CSV lombardi, nel 2014 CSV Bergamo intende realizzare le seguenti attività, di cui si specificano la coerenza con le finalità statutarie dell'ente gestore di CSV (Associazione Centro Servizi Bottega del Volontariato della provincia di Bergamo) e la copertura finanziaria:

- attività di consulenza e formazione rese a favore delle Associazioni di Promozione Sociale e di altre tipologie associative a seguito di apposite convenzioni o attraverso la richiesta di rimborso dei costi di diretta imputazione, sempre comunque rispettando la priorità riservata alle OdV; tali interventi sono svolti attraverso consulenti e formatori esterni;
- supporto alle attività di consulenza alla progettazione sociale di CSVnet Lombardia e degli altri CSV lombardi, realizzato attraverso specifica convenzione con CSVnet Lombardia che ne regola la completa copertura finanziaria; tali interventi sono svolti attraverso un operatore dedicato (Seminati 50%);
- supporto alle attività di controllo di gestione e amministrazione di CSVnet Lombardia, Solevol di Lecco e Lavops Sondrio realizzata tramite operatore dedicato (Arioli 30%) e attraverso specifiche convenzioni che ne regolano le complete coperture finanziarie;
- azioni di animazione territoriale realizzate in seguito ad accordi e convenzioni specifiche con enti locali (amministrazioni comunali, comunità montane, aziende consortili, ...); tali interventi sono realizzati mediante collaborazioni esterne attivate ad hoc, sotto la supervisione di un operatore interno (Ponti 10%), e attraverso specifiche convenzioni che ne regolano le complete coperture finanziarie;
- interventi formativi del personale volontario all'interno di soggetti del terzo settore (fondazioni, cooperative sociali), realizzati mediante collaborazioni esterne attivate ad hoc e attraverso specifiche convenzioni che ne regolano le complete coperture finanziarie.

Tutte le attività sopra elencate sono realizzate in conformità all'articolo 2 dello Statuto (approvato in data 14 dicembre 2011) e all'articolo 1 del Regolamento (approvato in data 17 maggio 2012).

3. Attività accessorie

Non sono previste per il 2014 attività accessorie.

4. Oneri di supporto generale

Con l'assetto gestionale di CSV consolidato nel biennio 2011/2012, l'Area Tecnica (segreteria ed amministrazione) continuerà anche nel 2014 a svolgere una funzione di supporto interno alle necessità logistiche e organizzative di CSV, oltre che di accoglienza e di primo filtro all'utenza.

Per poter garantire un alto livello della qualità dei servizi offerti e per stimolare la costruzione di nuovi percorsi e attività, CSV Bergamo intende continuare a investire sulla formazione del personale, con l'obiettivo di aumentare il livello di professionalità e competenze degli operatori interni affinché sia ulteriormente ridotto l'utilizzo di professionisti esterni, nell'ambito della consulenza e della formazione. Verranno garantiti corsi di formazione e aggiornamento interni sui temi utili all'espletamento del lavoro. Saranno altresì concordati momenti di formazione presso agenzie esterne laddove la struttura e/o i dipendenti lo ritengano opportuno. Infine, come sopra già descritto, sono stati programmati due percorsi formativi interni; il primo, aperto a tutti gli operatori e consiglieri del Centro, con lo scopo di fornire maggiori elementi di comprensione e di interpretazione a chi opera quotidianamente nel sociale; il secondo, per esplicitare procedure e competenze delle tre aree operative del Centro. I costi di tali interventi saranno ad ogni modo imputati negli oneri generali delle rispettive aree.

Le attività di amministrazione, controllo di gestione e rendicontazione vengono realizzate a cura degli operatori del Centro attraverso il sistema, condiviso dall'intero sistema regionale del Centri di Servizio, Sic et Simpliciter, ad eccezione dell'attività di gestione paghe e contributi, che viene invece affidata ad uno studio specializzato esterno.

Infine anche per l'anno 2014 CSV Bergamo intende confermare la propria adesione al Coordinamento regionale dei Centri di Servizio della Lombardia (CSVnet Lombardia); e a CSVnet.

Personale	Funzione	h/sett.	Percentuale utilizzo su area	Costo
Antonio Porretta	Direttore	20	50%	€ 27.500,00
Pamela Arioli	Amministrazione	21	70%	€ 17.500,00
Laura Zanoncelli	Segreteria	17	85%	€ 19.500,00

Prospetto della percentuale di suddivisione dei costi comuni a più aree

Area	h/sett.	%
Promozione	85,2	27%
Consulenza	24	7%
Formazione	22	7%
Comunicazione	16	5%
Ricerca	3	1%
Progettazione sociale	8	3%
Animazione territoriale	68,8	22%
Supporto logistico	-	-
Altre attività tipiche	33	10%
Attività accessorie	-	-
Oneri di supporto generale	58	18%
Totale	318	100%